



COMPTOIRS DE BOIS CENTERPOINTE GUIDE D'INSTALLATION

Félicitations! Vous avez acheté le dessus de comptoir en bois exotique, le plus polyvalent et le plus durable qui soit. S'il est correctement installé, ce dessus de comptoir de bois **CenterPointe** embellira votre maison pendant de nombreuses années tout en nécessitant un minimum de soins.

LE MEILLEUR ENDROIT POUR VOTRE COMPTOIR DE BOIS CENTERPOINTE

Tout décor ou design peut être enrichi par l'ajout de cette surface tout aussi utile que magnifique. Souvent, une petite section est posée au-dessus du lave-vaisselle encastré. Un îlot sous un support à casseroles suspendu constitue l'aire de préparation idéale et le coin déjeuner gagnera également en chaleur et beauté grâce à la surface de bois **CenterPointe** sur un bar à déjeuner assorti de tabourets.

INSTALLATION ET ENTRETIEN DES COMPTOIRS DE BOIS CENTERPOINTE

Il est essentiel de bien installer le dessus de comptoirs de bois **CenterPointe** pour que celui-ci fournisse un rendement optimal. La teneur en humidité du comptoir varie en fonction du degré d'absorption d'humidité du bois. Le taux d'humidité naturel (sec ou humide), les conditionneurs d'air, les appareils qui diffusent de la chaleur ou de l'humidité (lave-vaisselle, cuisinière, etc.) sont des facteurs qui influencent la teneur en eau du bois. Lorsque l'humidité relative ambiante augmente, le bois prend alors de l'expansion. Lorsque le taux d'humidité diminue, le bois se contracte. Le comptoir de bois, étant un produit naturel, prend de l'expansion et se contracte dans le travers des fibres du bois en réaction aux fluctuations du taux d'humidité relative ambiante. Il s'agit d'un phénomène tout à fait normal qui est habituellement minime et dont il faut tenir compte au moment de l'installation.

ENTRETIEN QUOTIDIEN DE VOTRE COMPTOIR DE BOIS

Lavez le comptoir immédiatement après chaque utilisation avec un savon à vaisselle doux et de l'eau en prenant soin de bien sécher la surface. N'utilisez pas de nettoyeurs ou de produits chimiques durs ou abrasifs pour nettoyer le comptoir. Ne placez pas d'objets chauds directement sur la surface. Évitez de couper directement sur le bois, car cela pourrait endommager la surface.

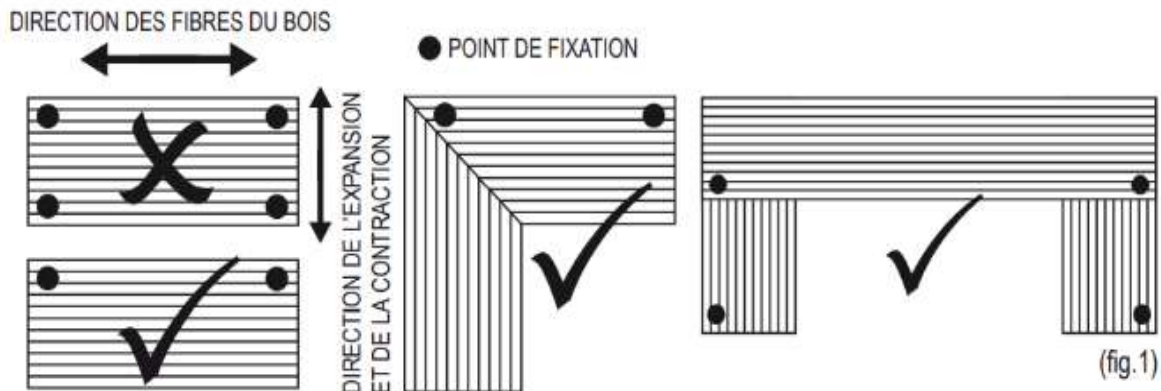
FINITION

Le bois doit être nu, propre et sec. Si vous devez sabler le bois, sablez complètement dans le sens des fibres de bois avec un bloc de ponçage pour surface plane et du papier sablé de grain 120. Scellez toutes les surfaces brutes ou bords nus avant utilisation. Protégez toutes les zones qui ont été coupées avec un scellant ou tout autre enduit. Plusieurs types de produits peuvent être appliqués pour sceller et protéger le bois. Assurez-vous de suivre les recommandations conformément aux instructions du produit que vous appliquerez. Faire un test au préalable sur

une section en reproduisant les conditions et méthodes d'application réelles afin de vérifier l'adhérence, la compatibilité du produit que vous désirez appliquer.

POSITION DES FIXATIONS

Étant donné que la pièce est maintenue par son propre poids, par la plomberie qui y est fixée, etc., elle exige peu de clouage. Idéalement, il faut poser tous les clous dans la même bande de bois. Il est également utile de pratiquer des trous d'un diamètre plus grand ou de recourir au mortaisage. L'illustration ci-dessous présente les bons et mauvais clouages. (fig.1)



CONDITIONS D'UTILISATION

Les comptoirs **CenterPointe** sont destinés uniquement à une utilisation intérieure.

LAVE-VAISSELLE, GRILLES D'AÉRATION ET CIRCUITS DE DISTRIBUTION D'EAU CHAUDE

Dans le cas d'électroménagers qui transmettent de la chaleur au-dessus de comptoir, il faut utiliser du polystyrène ou un autre matériau isolant pour limiter le transfert de chaleur. Prévoir une ventilation adéquate.

ÉVIERS, TABLE DE CUISSON, DÉCOUPAGE POUR MONTANTS, ETC.

L'installation d'un évier, d'une cuve, d'une table de cuisson, etc. ne doit pas nuire au mouvement de contraction et d'expansion du dessus de comptoir. Il faut prévoir un dégagement d'au moins $\frac{1}{4}$ po (6,4 mm) autour de l'appareil. Il faut installer un isolant autour des tables de cuisson. Dans le cas de l'installation d'un évier ou d'une cuve, il faut appliquer un produit de scellement caoutchouc.

ENTREPOSAGE DES LÉGUMES

Dans le cas où des légumes ou d'autres produits susceptibles de dégager de l'humidité sont stockés sous le comptoir, il faut prévoir un isolant, ainsi qu'une ventilation suffisante.

VENTILATION

Il faut enlever les dessus de comptoir en panneau de particule ou en MDF ou y percer de grandes ouvertures pour favoriser une bonne ventilation. Il ne faut pas fixer le dessus de comptoir de bois au panneau de sous-finition. Le comptoir de bois nécessite une ventilation suffisante.

MURS DE BRIQUES

Il faut installer une membrane étanche, comme du plastique, là où le comptoir de bois est adjacent à un mur de maçonnerie ou appliquer un enduit extérieur afin d'empêcher le transfert d'humidité. Il faut laisser un petit jeu d'air.

SURPLOMBS (PORTE-À-FAUX)

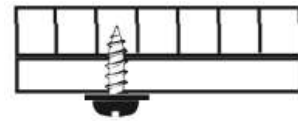
Si les surplombs ont plus de 8 po (20 cm), il faut les soutenir à l'aide d'équerres.

TROUS DE VIS

Fixer le dessus de comptoir au bâti en perçant des trous de 7/16 po (11,1 mm) de diamètre et en installant des vis n° 10 munies de rondelles afin de permettre un certain mouvement entre les points de fixation. Il faut percer les trous avant de poser les vis.

NOTE: Assurez-vous de poser la vis au centre du trou.

IL NE FAUT JAMAIS FIXER UN COMPTOIR DE BOIS AVEC DE LA COLLE.



Pour assurer un rendement optimal du comptoir de bois, celui-ci doit être protégé de l'environnement par un revêtement de scellage. Les rayons du soleil dégradent la plupart des revêtements, exposant ainsi le bois aux effets de l'humidité et de la chaleur

ENTREPOSAGE ET MANIPULATION

Le bois peut se torde légèrement s'il est entreposé pendant une longue période. Pour remettre la surface dans son état d'origine, retournez-la et posez-la sur sa face jusqu'à ce qu'elle reprenne sa forme d'origine. Gardez le produit dans son emballage et à l'abri de l'humidité ou de la chaleur directe jusqu'à ce que vous soyez prêt à l'installer.

Vérifiez la couleur et la finition de votre surface avant l'installation. Vous ne pouvez pas retourner ou échanger le produit une fois qu'il a été modifié ou installé. Gardez à l'esprit que le bois est un matériau naturel, de sorte que chaque surface peut varier légèrement en couleur, en ton et en caractéristiques. Cela ajoute à sa beauté. Les caractéristiques du bois naturel ainsi que les variations de couleur et de texture de bois ou des stratifiés ne sont pas considérées comme des défauts.

Sachant que les comptoirs de bois est un produit naturel, il est soumis aux variations des conditions atmosphériques, il faut donc les manipuler et les entreposer avec soin. Les comptoirs de bois **CenterPointe** sont garantis contre les défauts de fabrication. La garantie couvre également le rendement du produit, pourvu que les conditions de manipulation et d'entreposage aient été respectées et que la fabrication et l'installation ont respecté les recommandations de Bélanger Laminés.

RECOMMANDATIONS POUR LA TRANSFORMATION

1. JOINTS D'ANGLE

Tous les bords à joindre doivent être absolument droits. Les assemblages ou les joints en about sont recommandés. Dans le cas d'un assemblage à onglet de deux pièces de largeur différentes, un assemblage à onglet bien ajusté donne généralement le meilleur résultat, les mouvements étant compensés, il y a peu ou pas d'espace entre les surfaces stratifiées jointes.

- I. Faire un assemblage par languettes et rainures à l'aide de lamelles. Les joints doivent être embouvetés.
- II. Assembler le joint à l'aide d'attaches. N'utilisez pas de goujons. Positionnez des attaches sous tous les joints; à 4 po (10 cm) du bord avant et à 6 po (15 cm) du bord arrière et à 1-1 / 2 po (3,8 cm) de chaque côté du joint. Dans le cas des joints particulièrement longs, ajoutez une attache à mi-chemin.
- III. Dans le cas d'un joint droit dont la fibre du bois des deux pièces est perpendiculaire, utiliser de la silicone et non de la colle.
- IV. Dans le cas des assemblages à onglet et des joints aboutés dont la fibre du bois des deux pièces est parallèle, utiliser de la colle.

2. CEINTURES/ BORDURES / FASCIA

Pièces posées sur la partie avant du bord du dessus de comptoir. Ne pas les coller perpendiculairement à la fibre du bois. Dans le cas d'une ceinture entourant jusqu'au bout le dessus de comptoir, la visser avec une baguette de clouage, ce qui permettra un jeu, ou bâtir le bout en coupant des tranches du dessus de comptoir, puis les coller.

3. ENTREPOSAGE SUR PLACE

À la réception de votre comptoir **CenterPointe**, il est impératif de l'entreposer de façon à le protéger des intempéries et des endroits où il y a de fortes variations du taux d'humidité. Entreposer à plat, à au moins 8 po (20 cm) du sol pour que l'air puisse circuler. Ne pas laisser les dessus de comptoir appuyés contre un mur de briques ou de béton, car, inévitablement, ils absorberont trop d'humidité.

4. DÉPANNAGE

- Fendillements aux extrémités : Ce problème est courant dans le cas des bois non scellés. Réparer les fendillements en les remplissant de colle époxyde.
- Défauts mineurs dans le bois : Ces défauts dans un comptoir de bois sont propres à la matière. Réparer en remplissant de mastic à bois de la couleur appropriée.

5. COLLES

Dans le cas de fibres parallèles, utiliser une colle époxyde non diluée. Dans le cas de fibres perpendiculaires, utiliser un scellant à la silicone.

6. OUVERTURES & DÉCOUPES

Il doit y avoir un dégagement d'au moins 3/16 po (4,8 mm) sur tous les côtés et les coins doivent être légèrement arrondis. Toute découpe doit être à au moins 4-5 po (10-15 cm) de l'extrémité du dessus de comptoir ou d'une autre découpe. Si un tel dégagement n'est pas

possible, il faut renforcer la partie mince en collant une pièce de comptoir de bois sur le dessous. La fibre du bois de la pièce doit être parallèle à celle du dessus de comptoir et les traits de colle de la pièce doivent se trouver entre deux traits de colle du dessus de comptoir. Dans le cas de l'installation d'un évier ou d'une cuve, il faut appliquer un produit de scellement caoutchouc. Il faut sceller adéquatement les ouvertures en appliquant au moins quatre couches de polyuréthane. Porter une attention particulière aux extrémités.

7. PRÉPARATION

Remplir (avec du mastic à bois), puis poncer tout fendillement, craquelure ou défaut semblable sur la surface du dessus de comptoir de bois. Il faut réparer les fentes de cœurs, qui ont tendance à relever, avec de la colle époxyde à séchage rapide d'une couleur assortie à celle de la fibre du bois.

8. PONÇAGE

Utiliser les papiers de verre appropriés pour poncer la surface et les bords visibles du dessus de comptoir.

BOMBEMENT

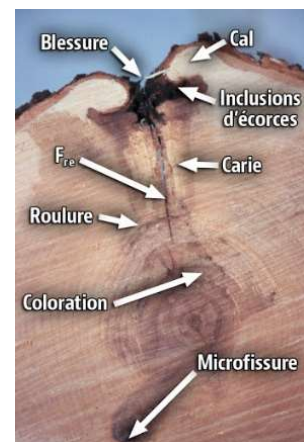
Le comptoir de bois peut bomber s'il n'est pas protégé par un produit de scellement ou qu'il n'est pas posé bien à plat. Le bombement, un phénomène naturel, se produit lorsqu'un côté du dessus de comptoir absorbe ou perd plus d'humidité que l'autre côté, ce qui crée un déséquilibre de la teneur en humidité. Il s'agit d'une situation temporaire qui se produit lorsque l'humidité ambiante ou des conditions atmosphériques varient. Pour empêcher un tel déséquilibre, il suffit d'appliquer un bon produit de scellement.

IMPERFECTIONS NATURELLES DU BOIS

Tout fendillement, craquelure ou défaut semblable peut être corrigé en appliquant du mastic à bois de la couleur appropriée, puis en ponçant la surface réparée pour la rendre lisse. Réparer les fentes de cœurs et les autres imperfections de ce type, qui tendent à relever, en appliquant de la colle époxyde à séchage rapide dans laquelle vous aurez ajouté de la poussière de bois appropriée. Sinon, pour donner une allure naturelle à une imperfection, vous pouvez appliquer une colle plastique additionnée d'une petite quantité d'oxyde de la couleur appropriée. Poncer ensuite la colle lorsqu'elle est sèche. Si les solutions présentées précédemment ne sont pas applicables pour des raisons d'esthétique, il est possible d'enlever une partie de la surface stratifiée à l'aide d'une toupie et d'insérer un listel (une petite bande de bois de l'épaisseur et de la couleur appropriées) en le collant avec de la colle époxyde non diluée, puis de poncer la pièce.

FENDILLEMENTS ET FENTES DE COEURS (*Fre*)

Les fentes de cœurs et les fendillements mineurs dans les grandes surfaces du comptoir sont rares, mais naturels. Ils résultent habituellement de la contraction du dessus de comptoir une fois installé alors qu'il s'adapte aux conditions d'humidité ambiante. La méthode suivante permet de les réparer facilement et en tout temps.



RÉPARATION D'UN FENDILLEMENT

1. À l'aide d'un couteau tout usage, enlever les débris dans le fendillement.
2. Vaporiser une fine couche d'accélérateur de durcissement de colle sur la fente et autour de celle-ci. Laisser sécher. Cette étape prépare la surface à recevoir la colle instantanée.
3. Réparer les fendillements très fins uniquement avec de la colle instantanée. Par contre, dans le cas de fendillements de 1/32 po (0,8 mm) de large ou plus, il faut coller une éclisse de bois.
4. Appliquer alors un mince trait de colle instantanée des deux côtés de l'extrémité en biseau d'une éclisse de bois. Appliquer ensuite un mince trait de colle sur le fendillement.
5. Enfoncer légèrement l'éclisse dans le fendillement.
6. Vaporiser de l'accélérateur sur les traits de colle pour les faire sécher plus rapidement. Vous verrez la colle se craqueler en quelques secondes. La colle devrait maintenant être complètement durcie. Si ce n'est pas le cas, vaporiser de nouveau de l'accélérateur.
7. À l'aide d'un couteau tout usage bien aiguisé, entailler des deux côtés de l'éclisse juste au-dessus de la surface du comptoir. Couper les entailles jusqu'à ce que l'éclisse soit entièrement coupée.
8. À l'aide d'un bloc à poncer recouvert d'un papier de verre 100 grains, poncer les traits de colle. Poncer dans le sens de fibre du bois. Pendant le ponçage, effleurer la zone environnante de façon à intégrer la réparation pour ne pas créer un creux ou une démarcation là où se trouve la réparation.
9. Enfin, à l'aide d'un papier de verre 150 grains, poncer la réparation et harmoniser avec la zone environnante.
10. Éliminer la poussière de bois qui a pu s'accumuler.
11. Essuyer la surface à l'aide d'un chiffon à dépoussiérer.

RÉPARATION D'UNE ROULURE

1. À l'aide d'un couteau tout usage, enlever les débris de la roulure.
2. Vaporiser une mince couche d'accélérateur sur la roulure et autour de celle-ci. Laisser sécher. Cette étape prépare la surface à recevoir la colle instantanée.
3. Glisser délicatement la lame du couteau tout usage sous la roulure et la soulever doucement. S'assurer de ne pas la briser.
4. Appliquer un mince trait de colle instantanée dans la roulure et autour de celle-ci.
5. À l'aide d'un coin de bois, appuyer sur le haut de la roulure pour la mettre bien en place.
6. Tout en maintenant la pression sur la roulure, vaporiser de l'accélérateur sur la colle pour la faire sécher rapidement.
7. Suivre ensuite les étapes 8 à 11 de la section précédente « Réparation d'un fendillement ».

ENFONCEMENTS MINEURS

Un petit enfoncement se répare facilement en utilisant de la vapeur pour récupérer les cellules de bois écrasées. Pour ce faire, placer un chiffon très humide sur l'enfoncement, puis placer un fer à repasser chaud sur le chiffon. Attendre que la chaleur humide pénètre le bois. Le temps de récupération varie en fonction de la gravité de l'enfoncement et de la densité du bois. Vérifier l'état de la surface après une ou deux minutes et répéter l'opération au besoin. Ensuite, poncer

légèrement, particulièrement si la fibre du bois a été brisée ou endommagée. La méthode peut également être employée sur une surface finie, mais il faut prévoir plus de temps.

FABRICATION D'UN DESSUS DE COMPTOIR

Peu importe le produit **CenterPointe**, les étapes de fabrication et de finition demeurent les mêmes. Rappelez-vous que le bon sens et la minutie sont vos deux meilleurs outils, car le bois est une matière qui travaille. De façon générale, voici comment procéder.

1. ÉQUARRIR LE BORD

Il faut équarrir les bords, car ils doivent être suffisamment droits pour effectuer les opérations suivantes (joint abouté, joint de coin, dossier ou tablier, etc.). Pour ce faire, utiliser une dégauchisseuse ou un tour à bois. Si vous ne disposez pas de ces machines-outils, une toupie munie d'une lame droite fera l'affaire. Passer la toupie dans le sens antihoraire et contre le bord droit; cela évitera les éclats de bois. Ne pas essayer d'enlever tout l'excédent d'un seul trait: enlever 1/8 po à 3/16 po (3,2 à 4,8 mm) à chaque passe.

2. Dans le cas d'un joint fabriqué pour élargir la surface, il faut équarrir les bords qui seront assemblés.

3. JOINTS D'ANGLE

Les assemblages de joints à onglet ou de joints aboutés sont recommandés. La fabrication d'un joint contre-profilé n'est pas recommandée. Dans le cas d'un assemblage à onglet de deux pièces de largeur différentes, un joint à onglet bien ajusté procure généralement le meilleur résultat, car il harmonise les mouvements, les surfaces jointes seront ainsi presque uniformes.

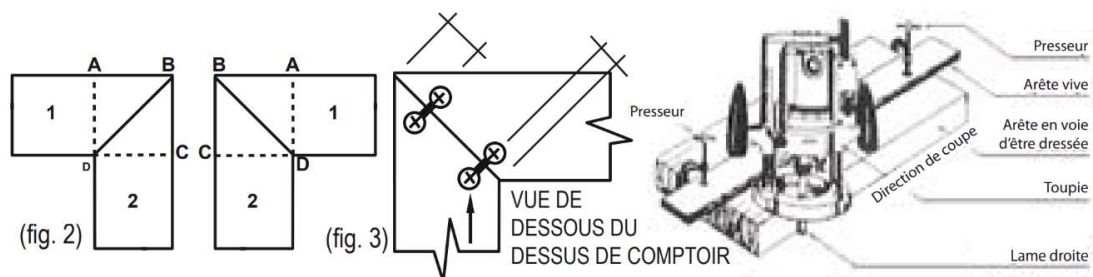
i. Coupe du joint

Couper la pièce à l'aide d'une scie à panneaux. Si cet outil n'est pas disponible, utiliser une toupie en employant la méthode expliquée pour équarrir les bords. Couper une pièce en commençant par le dessus, puis l'autre, par le dessous. Les petits défauts de coupe seront ainsi répartis. Dans le cas d'un coin qui n'est pas à l'équerre, fabriquer un gabarit du coin, augmenter la largeur de l'un des montants supérieurs du dessus, puis ajuster en fonction du gabarit. (fig. 2)

ii. Embouteter le joint

Tous les joints d'angle doivent être emboutetés. N'utilisez pas de goujons.

iii. Assembler le joint à l'aide d'attaches. Assujettir tous les joints à l'aide d'attaches (voir le diagramme à droite) à 4 po (10 cm) du bord avant et à 6 po (15 cm) du bord arrière



et à 1-1 /2 po (3,8 cm) de chaque côté du joint; les attaches doivent être espacées de 9 à 12 po centre à centre (22,9 à 30,5 cm centre). (fig. 3)

- iv. À l'aide d'une toupie, faire des rainures et insérer des languettes de contreplaqué de 7/32 po (5,5 mm) d'épaisseur et d'une longueur d'environ 4 po (10 cm).
- v. Appliquer de la colle de menuisier de type II sur les deux bords, ainsi que sur les lamelles ou les languettes, puis les insérer.
- vi. Assembler les deux pièces puis maintenir en place à l'aide de serre-joints à barre ou à tuyau placés à environ 18 po l'un de l'autre. Il est également possible de fixer des attaches, mais il faut s'assurer de maintenir les pièces à niveau, c'est-à-dire à plat.

4. TAILLE DE LA LARGEUR

Tailler toutes les pièces à la largeur nécessaire. Dans le calcul de la largeur du comptoir fini, tenir compte de l'épaisseur des tabliers, des dossierers, etc. De plus, vérifier s'il y a des coins qui ne sont pas à l'équerre et qui nécessitent un ajustement supplémentaire

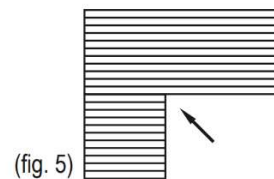
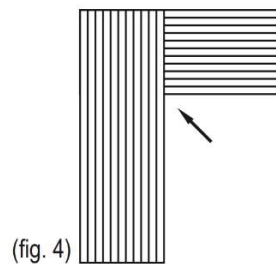
- vii. Assembler le joint

Assembler le joint sans le coller, en vérifier l'ajustement et corriger au besoin. Poncer le dessus pour égaliser toute différence d'épaisseur.

Il ne faut jamais coller les joints aboutés dont les fibres du bois sont perpendiculaires (fig. 4).

Dans le cas d'un joint abouté dont les fibres du bois sont parallèles (voir le diagramme), utiliser de la colle, comme pour l'élargissement d'une surface. (fig. 5)

Les assemblages à onglets peuvent maintenant être collés à moins de les laisser ouverts pour faciliter le transport et la manipulation des pièces ou encore l'accès. Les assemblages à onglets devront alors être collés sur place.



L'humidité ou la sécheresse ambiante extrême peut faire enfler ou contracter le bois jusqu'à créer de petites fissures saisonnières à l'extrémité du comptoir ou de la surface. Une fois remplies d'un bouche-fente à la cellulose de la bonne couleur, ces fissures sont pratiquement invisibles.

Vous pouvez aider à préserver votre table en gardant votre maison humidifiée en hiver et en rafraîchissant votre table souvent avec de l'huile minérale approprié.

IL NE FAUT PAS :

1. Laver les couteaux et les fourchettes, ainsi que d'autres ustensiles sur la surface de votre dessus de comptoir.
2. Laver votre dessus de comptoir avec un détergent, peu importe le type.

IL FAUT :

Périodiquement (une fois toutes les quelques semaines), selon l'utilisation et les conditions ambiantes, appliquer une bonne couche d'huile minérale sur la surface de votre dessus de comptoir.

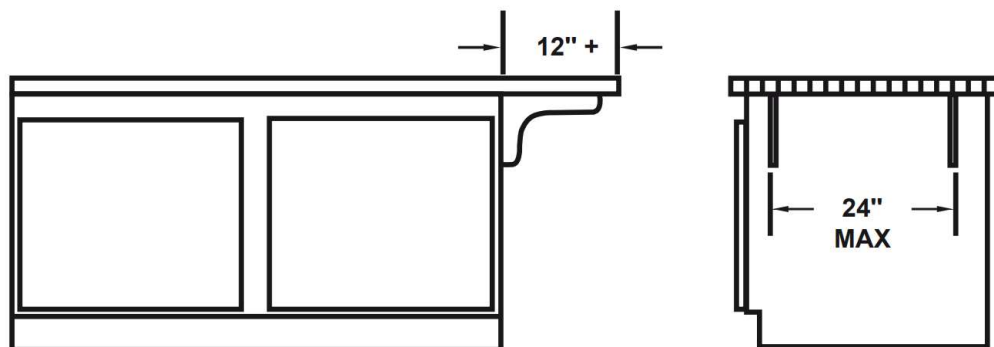
ATTENTION : Ne pas placer un dessus de comptoir près d'une source de chaleur excessive (une cuisinière, par exemple) sans poser un isolant approprié entre la source de chaleur et le bord du comptoir.

Ne pas couper les bords, percer de trous, découper ou modifier la surface de toute autre façon sans appliquer ensuite un fini sur le bois exposé. Toute modification apportée au-dessus de comptoir annule la garantie. Lors du nettoyage de ce comptoir, nous demandons que les instructions suivantes soient suivies de près:

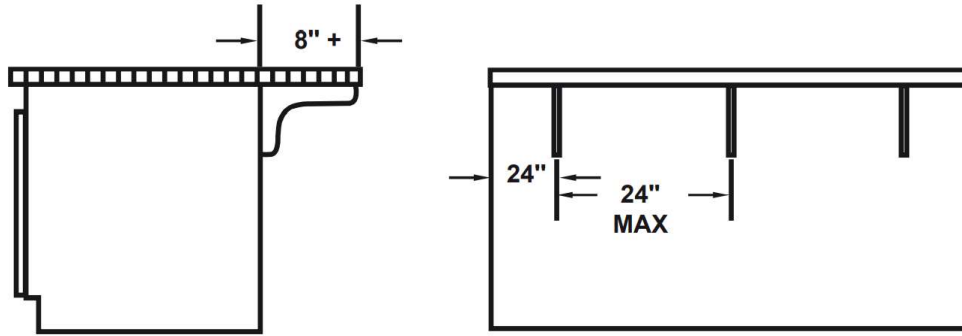
- En raison de sa teneur en humidité de 6 %, ce bois est très sensible à l'eau et à l'humidité. Il faut respecter à la lettre les instructions de nettoyage suivantes : Gratter d'abord les particules d'aliments et les autres corps étrangers collés à la surface à l'aide d'un grattoir ou d'une spatule en plastique.
- Enlever ensuite toutes ces particules de la surface à l'aide d'une brosse ou d'un grattoir. Nettoyer ensuite la surface avec un chiffon imbibé d'eau tiède et de savon ou d'un détergent très doux, comme vous le feriez pour toute autre surface de bois. Rincer le chiffon dans de l'eau tiède et propre. L'essorer, puis passer de nouveau sur toute la surface.
- Essuyer ensuite toute la surface avec un chiffon sec pour bien l'assécher. Il est recommandé d'appliquer de l'huile minérale de temps en temps.

Si une méthode autre que celle décrite ci-dessus est utilisée pour nettoyer ce dessus, des dommages très graves peuvent en résulter. Aucune garantie de quelque nature que ce soit n'est expresse ou implicite, sauf en ce qui concerne les matériaux et la fabrication.

INSTALLATION DE SUPPORTS POUR COMPTOIR INSTALLÉ EN SURPLOMB



Si un dessus de comptoir posé sur des modules, est en saillie par rapport à ceux-ci par plus de 12po (30cm), **il faut installer des équerres** pour stabiliser la partie en surplomb. Les supports doivent être espacés au maximum de 24po (60cm).



Si un dessus de comptoirs posés sur des modules, est en saillie par rapport à ceux-ci par plus de 8po (20cm), **il faut installer des équerres** pour stabiliser la partie en surplomb. Les supports doivent être espacé au maximum de 24po (60cm).

Plusieurs types de produits sont facilement disponibles sur le marché (voir les suggestions illustrées plus bas). Assurez-vous de suivre les recommandations d'installation du fabricant des supports que vous choisirez. Utiliser le bon type et bonne longueur de vis afin de ne pas perforer le dessus du comptoir. Prenez soin de renforcer vos modules si nécessaire, afin que les supports soient solidement fixés.

Ces types de supports permettront de prévenir le gauchissement et renforceront votre comptoir. Dans le cas où ces recommandations ne sont pas suivies, la garantie de votre comptoir pourrait être affectée.



Bélangier Laminés

1435, Joliot Curie, Boucherville (Québec), J4B 7M4

Tél: 450-449-3447 / Téléc.: 450-449-7200

Sans frais : 1-800-361-5976 / Sans frais aux É.-U. :1-800-264-3440

Internet : www.belanger-laminates.com

(02-2021)